

# De Panewippchen

N°116 3/2016



SCHLOFEN AN DREMEN



# News

## Rektifikatioun

Am leschte Panewippchen  
ass eis e Feeler ënnerlaf:

Den Text vum Poster  
«Op der Plage» gouf  
geschriwwen vum Mike  
Hagen an net vum  
Claude Heidt.



## Wat ass hei geschitt?

An deem Vullenhaus hu  
jonk Meese gejaut, fir  
gefiddert ze ginn. Dat huet  
en hongrege Bontspiecht  
héieren an hien huet séier  
en 2. Lach an d'Vullenhaus  
gemeesselt an  
déi jonk Meesen entweder  
selwer giess oder  
u seng Kanner verfidert.

Och wann dat  
grausam kléngt,  
ass dat awer  
ganz normal  
an der Natur.  
Verschidden  
Déieren iesse  
Planzen an  
anerDéieren  
(wéi kleng  
Vullen). Du ëss jo  
och heiansdo e  
Biffek.



## Nuetspäiperlek am Gaart

D'Nelly Erang huet  
dësen Nuetspäiperlek a  
sengem Gaart zu Miersch  
fotograféiert. Den Expert  
Marcel Hellers huet  
erausfonnt, datt et en  
Eschenspanner (Ennomos  
fuscantaria) ass. Bei dëser  
Aart hunn d'Männer ganz  
grouss Antennen, mat

deene si gutt richte kënnen.  
D'Raup vum Eschenspanner  
lieft op Eschen an um  
Liguster. Well dës Raup  
keng Been huet, mécht si  
beim Krauchen e ronne  
Bockel (op däitsch: «sie  
spannt einen Bogen»), an  
dohier kënt den Numm  
vun der Famill.



Eschenspanner, ennomos du frêne,  
dusky thorn, *Ennomos fuscantaria*

# m inuit

**Museumsnacht**  
in Luxemburg  
8. Oktober 2016  
von 18 bis 1 Uhr

**Teilnehmende Museen** Villa Vauban – Musée d'Art de la Ville de Luxembourg • Casino Luxembourg – Forum d'art contemporain • Musée d'Histoire de la Ville de Luxembourg • Musée national d'histoire et d'art • Musée national d'histoire naturelle – 'natur musée' • Musée Dräi Eechelen : Forteresse, Histoire, Identités • Mudam Luxembourg – Musée d'Art Moderne Grand-Duc Jean

**m**  
d' stater  
muséeën

Gratis Shuttleservice in Zusammenarbeit mit:

BMW Muzzolini – Ville de Luxembourg –  
Frënn vum ale Stater Bus – Routemaster

[www.museumsmile.lu](http://www.museumsmile.lu)

PW 3/2016

Wat ass dran?

**SÄIT 1**

DE PANEWIPPCHEN 3/2016

Thema: Luucht an Däischtert

**SÄIT 2**

NEWS

Neiegkeeten aus dem  
'natur musée' an der  
Natur zu Lëtzebuerg

**SÄIT 4**

FUERSCHUNG AM MUSÉE

D'Paleontologie

**SÄIT 8**

DE BELVAL AN URZÄITEN

**SÄIT 10**

SCHLOFEN

**SÄIT 14**

DREEMEN

**SÄIT 17**

KNIWWELEN

eng Lanter

**SÄIT 18**

IDDIEN, FIR GUTT ZE SCHLOFEN

**SÄIT 21**

KNIWWELEN

eng Hierschtfladder

**SÄIT 22**

INEMURI

**SÄIT 25**

FIR MAT ZE SANGEN

Richteg schlofen

**SÄIT 26**

LIICHTVERSCHMOTZUNG

**SÄIT 28**

DE VULLENZUCH

**SÄIT 34**

WÉI ENG HECK ASS DAT?

**SÄIT 38**

D'WANTERLANN

**SÄIT 42**

KNIWWELEN

mat Lannenholz

Impressum

**SÄIT 44**

'natur musée'

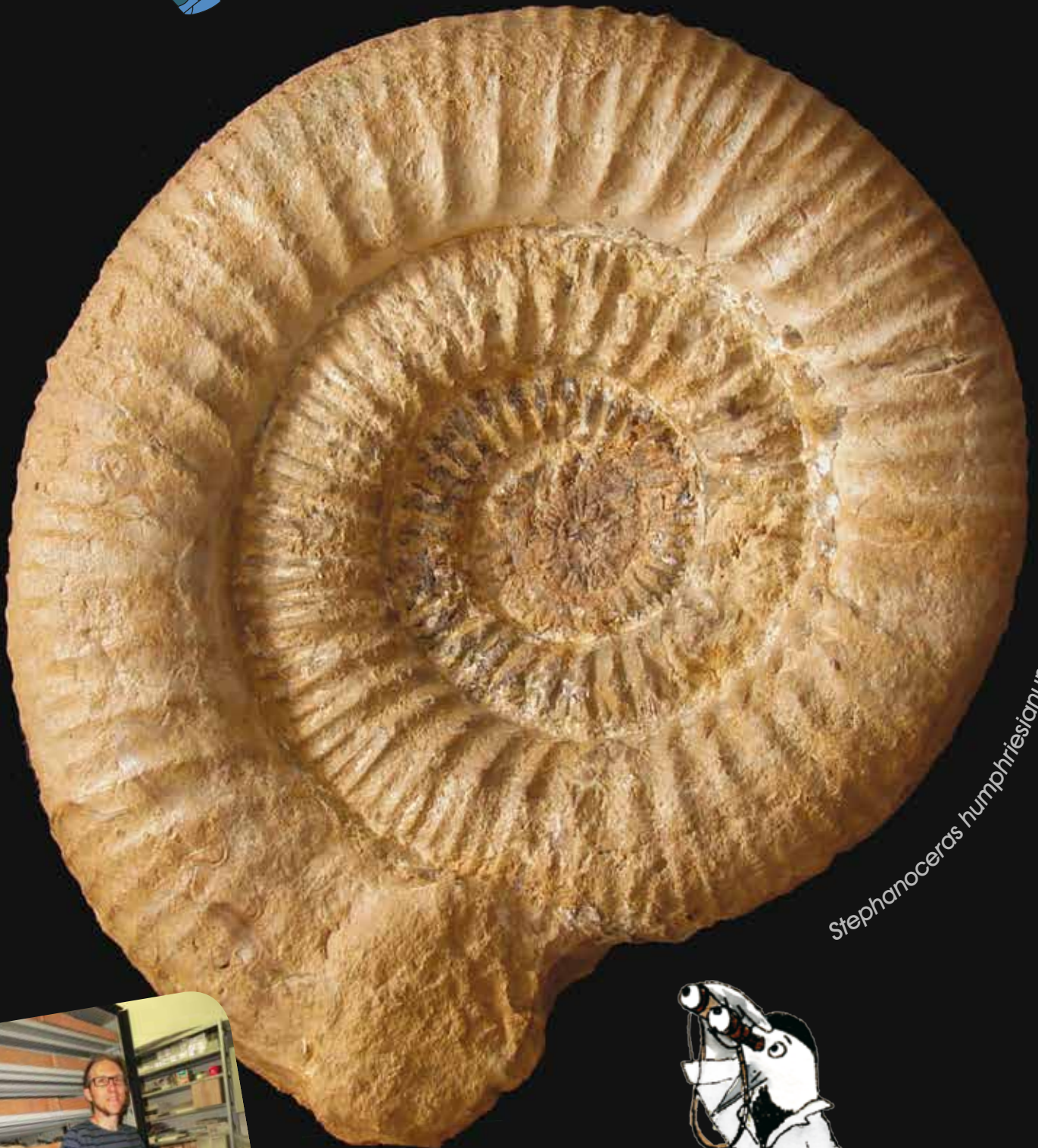
Den 'natur musée' ass lo  
och op facebook!

[www.facebook.com/MNHNL](http://www.facebook.com/MNHNL)





# FORSCHUNG



*Stephanoceras humphriesianum*



# AM 'NATUR MUSÉE': PALEONTOLOGIE

D'**Paleontologie** ass d'Wëssenschaft, déi sech mat de Fossilie beschäftegt. E **Fossil** ass en Déier oder eng Planz, déi viru méi wéi 10.000 Joer op der Äerd gelieft huet an elo a verstengerter Form vun engem Mënsch ausgegruwe gouf.

Net all Liewewiese gëtt automatesch ee Fossil, nodeems et gestuerwen ass. Fir datt ee Fossil entsteet, mussen d'Iwwerreschter vun Déieren oder Planze séier mat **Sand oder Bulli bedeckt** ginn, fir datt se net komplett vermuuschten. Dat

geet natierlech am beschte mat **haarden Deeler vum Kierper**, wéi Schanken oder Schuelen. Méll Deeler fossiliséieren nëmmen ganz seelen.

Am 'natur musée' ginn et zech dausend Fossilie vu

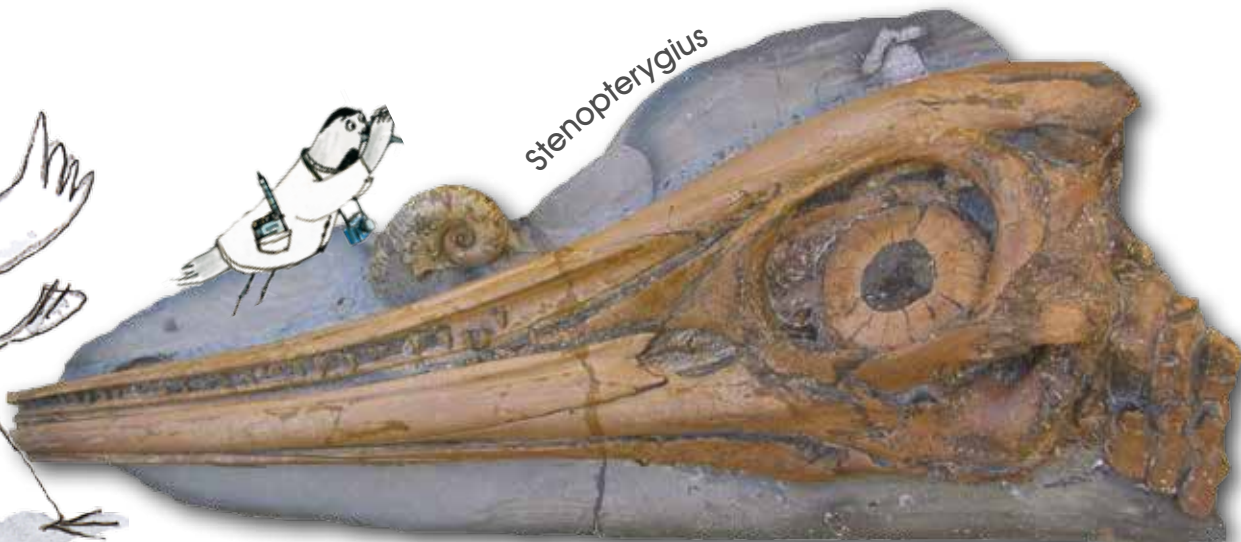
verschidden Déieren- a Planzenaarten. Besonnesch spektakulär ass z.B. de Schädel vun engem *Temnodontosaurus* aus dem Minett, ee vun de gréisste Waasserreptilie vu senger Zäit. Hei huet hie virun 180 Milliounen Joer, zesumme mat méi klengen Fëschsaurier (kuck Säit 9), gelieft.

PS: Dës an nach ganz vill aner Fossilie kënn dir geschwënn an der neier Ausstellung am 'natur musée' mat eegenen Aen bewonneren.

*Temnodontosaurus*



*Stenopterygius*



# MIKROPALEONTOLOGIE

## MAM BEN THUY



De **Ben Thuy** ass **Paläontolog** am **'natur musée'**. Hien huet sech schonn an der Schoul fir Fossilie beegeschtert, an nom Studium an Däitschland konnt hie säin Hobby zum Beruff maachen. Hie befasst sech virun allem mat sougenannte **Mikrofossilien**. Dat si Fossilien, déi sou kleng sinn, datt ee se kaum méi mam bloussen A erkennt.

Déier falen déi Plättercher no kuerzer Zäit ausereen. D'Plättercher kënnen dann als Mikrofossil verstengeren, an et si genee déi, fir déi de Ben sech intresséiert.

Dono gëtt eis Prouf duerch verschidde **Sifter** gerëselt, fir déi interessant Fossilie vum Stébs a vum Dreck ze trennen an der Gréisst no ze sënneren. Déi interessant Schlaangestär-Plättercher si kaum 1 Millimeter grous. Dofir benotzt de Ben eng **\*Stereolupp** fir d'Plättercher



Fir si ze fannen, muss hien als éischt um Terrain

Du hues vläicht schonn eng Kéier eppes vun engem **Schlaangestär** héieren? Hien ass e Cousin

vum Séistär, deen s du ganz bestëmmt schonn op der Plage begéint



**Bullisprouwen** huelen. Intressant Mikrofossilie fënnt een dacks am **Leem**. Mee wéi kritt een d'Mikrofossilien aus dem Leem eraus? Je nodeems wéi pecheg de Leem ass, benotzt de Ben Waasserstoffperoxid. Dat ass eng Chemikalie, déi de Coiffer och benotzt, fir d'Hoer ze bleichen. Wann d'Chemikalie mat Leem a Kontakt kënnt, fänkt et un ze blubberen an d'Leemschicht gi gesprengt.



aus de gesifte Prouwen erauszesichen, ze kucken an erauszefannen, vu wéi engem Schlaangestär se stamen.

Där Schlaangestäre ginn et nämlech eng sëllegen. Déi éischt Schlaangestären, sou wéi mir se haut kennen, gouf et scho virun 370 Milliounen Joer an eleng haut ziele mir méi wéi 2000 verschidden Aarten. Si liewe sou guff wéi

hues. De Schlaangestär ass een zimlecht grousst Déier. Säi Skelett besteet awer aus ganz ville **klenge Plättercher**. Nom Doud vum





Wat  
wëll de Ben da  
genee erausfannen?



Well d'Schlaangestär-  
Mikrofossilie sou wäit  
verbreet an  
heefeg sinn,  
kann ee si  
benotzen, fir  
erauszefannen, wéi  
d'Déieren an d'Planzen,  
déi deemools am  
Mier gelieft hunn  
a vum deemolege  
Klimawandel  
beaflosst goufen.  
Dës Informatiounen  
kënnen da vun anere  
Wëssenschaftler benotzt  
ginn, fir méiglech  
Verännerungen während  
einem Klimawandel  
vorauszegesinn.

iwweill um  
Mieresbuedem, vun de  
Pole bis zum Äquator a  
vum Strand bis an déi  
déifste Mieresschluchten.  
Fir sou eng Schlaangestär-  
Plättche méi genee  
ze ënnersichen, geet  
d'Stereolupp awer net

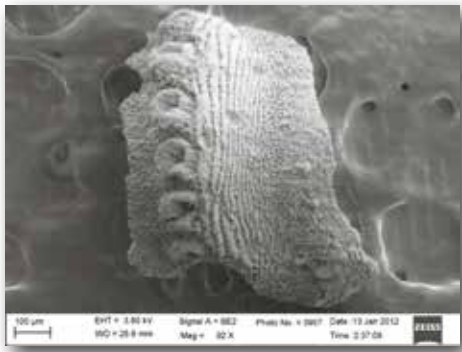
Am Moment  
intresséieren ech mech  
fir d'Schlaangestären,  
déi virun ongeféier 180  
Millioune Joer gelieft hunn.  
Zu dëser Zäit gouf et eng  
**Klimaverännerung**, déi  
dem Klimawandel vun  
haut gläicht.



ëmmer duer. Do muss de  
Ben de sogenannten  
**\*Elektronemikroskop**  
benotzen. Hei  
bleift d'Bild och bei  
ganz extremer  
Vergrößerung scharf  
an erlaabt et dem Ben  
souguer winzeg Detailer  
vun de Plättcher genee ze  
ënnersichen.



Iwwregens  
wësst dir jo bestëmmt,  
datt Lëtzebuerg viru  
Millioune Joer ganz vun  
engem Mier bedeckt  
war. Aus deem Grund  
fënnt een hei natierlech  
och besonnesch  
vill Schlaangestär-  
Mikrofossilien.



Dës Foto ass mat engem  
Elektronemikroskop  
gemaach ginn.

Fir erauszefannen,  
wéi d'Fossilien  
heeschen, setzen ech  
se op eng Plack an da  
kucken ech se ënner dem  
Elektronemikroskop.



Dësen  
Tableau hunn ech a  
mengem Büro hänken, als  
Hëllef bei der Bestëmmung  
vun de Fossilien.

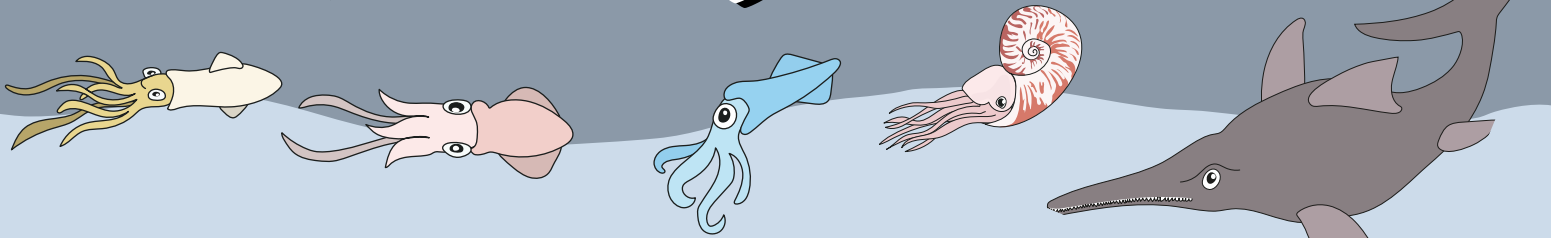




# de Belval an Urzäiten



# Liewen am Juramier



An der ënneschter Jurazäit (virun 180-190 Milliounen Joer) war Lëtzebuerg vum Meer bedeckt. Um Land hunn Dinosaurier gelieft. Am Meer gouf et allerhand Zorte vu Muschelen, Kappféisser (=Tënte„fësch“), Meeressaurier a Fësch. D'Iwwerreschter vun dësen Déiere fanne mer haut als Fossilien, z. B. um Belval.

## Fossilie vum Belval

### Crassum-Schicht

Bei der Gare Belval-Universität gouf bei Tunnelaarbechten eng rout, ca. 20 cm déck Schicht ugeschnidden. Si gëtt „Crassum-Schicht“ genannt, well vill Ammonitte vun der Aart *Catacoeloceras crassum* dra sinn. Reschter vu Fësch a vu Meeressaurier si méi rar.



Dat gesäit jo aus, wéi wann een déi Schicht ugestrach hätt!

Déi Schicht ass bestëmmt rout, well do Eisen dran ass.



### Kappféisser

D'Belemnite ware Kappféisser. Si hunn ongeféier esou ausgesinn, wéi d'Kalamaren haut.



Och d'Ammonitte ware Kappféisser a keng Schleeken. Si haten eng planspiral Schuel.



### Fëschsaurier

Dat ass ee Wierbel vun engem Fëschsaurier. Déi Meeressaurier konnten net méi u Land goen. Si hu missen opdauchen, fir ze ootmen, grad wéi d'Delfinen haut.





# FIRWAT

Ech krut erzielt, dir zwee  
kommt owes ni mat Zäit an  
d'Nascht a moies sidd der  
da midd. Hutt dir dann eng  
Iddi, firwat mer iwverhaapt  
musse schlofen?

Well meng Elteren dat  
wëllen?

Wat erziels du do, mir  
musse schlofen, well mer  
midd sinn.

Du Schluen, a firwat gi  
mer da midd?



# SCHLOFE MIR?



Net streiden! Denkt mol no: Wéi fillt der iech, wann der midd sidd a wann der ausgeschlof sidd?



Geet raschten dann do net duer? Firwat musse mer da schlofen?



Wann ech gutt geschlof hunn, üben ech ëmmer moies sängen. Owes, wann ech midd sinn, da geet dat guer net sou gutt. Do maachen ech da léiwer eppes Roueges, wéi de Panewippchen liesen.



Oh, dat ass eng gutt Fro, op déi souguer d'Wëssenschaftler nach net sou laang eng Äntwert hunn. Am Schlof raschte mer, mee do gëtt och gebotzt a geraumt am Kierper a besonnesch am Gehir.



Moies, wann ech ausgeschlof sinn, hunn ech vill méi Geschéck bei der Méckejuegd, wéi wann ech midd sinn. Jo, an och an der Schoul kann ech mech besser konzentréieren, wéi nomëttes. Do wëll ech da ganz vill ronderëm fléien an net méi sou vill nodenken.



Wat heescht dat dann? Klammen do Wichtelmännercher mat der Kierbiischt a mäi Kapp eran?



Natierlech net! Mee d'Organer, déi de Kierper "botzen", wéi d'Liewer an den Daarm, sinn am Schlof besonnesch aktiv. An am Gehir gëtt och nach geraumt.



Do hutst der d'Äntwert: Mir schlofen, fir wakereg a fit ze sinn a fir gutt kënnen ze léieren.



Wat ziels du eis do?  
Raumen am Kapp? Am  
Schlof ass d'Gehir dach  
"ausgeknipt". Mech kanns de da  
mam Nascht fortdroen, ech giff  
net wakereg ginn.



OK, dat heescht, et ass  
net mat ëmmer neien  
Aufgabe beschäftegt a  
ka sech voll op d'Opschaffe vun  
dagiwwer Erliedtem konzentréieren.  
Do wier ech ni drop komm!



Neen, däi Gehir ass am  
Schlof ganz aktiv, a net  
ausgeschalt, dat kënnt  
der nëmmen sou vir. Well  
am Schlof, virun allem dann, wa  
mer dreemen, gëtt viles verschafft  
an zortéiert, wat mer de ganzen  
Dag iwver erlieft hunn.



Jo, dat heescht dann  
och, datt ee genuch muss  
schlofen, fir datt d'Gehir  
seng Nuetsaarbecht uerdentlech  
ka maachen. Well dat, wat der am  
Dag maacht an übt, gëtt an der  
Nuecht nach eng Kéier verschafft  
an nei zortéiert.



Mee firwat mécht  
d'Gehir dat dann net,  
wann ech wakereg sinn?



Dofir kënnt et mer  
heiansdo fir, wéi wann  
ech an der Nuecht nach  
eppes dobäi geléiert  
hätt. Meng Bomi sot ëmmer virun  
enger Prüfung, wann ech owes  
gejéimert hunn: «ech weess guer  
näischt méi, obschonns ech gutt  
geléiert hunn»: «Lee d'Buch ënnert  
d'Kappkëssen, da kënnt alles rëm  
an de Kapp». Dann ass jo eng  
Wourecht dobäi?



Wann s de schléifs, huet  
d'Gehir méi Rou an ass  
net domat beschäftegt,  
dech beim Fléien an  
der Luucht ze halen, opzepassen,  
datt s de net an e Bam flitts oder  
dofir ze suergen, datt s de genuch  
Mécken an de Bauch kriss.





Jo, dat kënnt der net nëmme sou fir, dat ass esou. Mee et gëtt eppes, wat een nëmme am Schlof mécht. Rot mol wat dat ass?



Dat an ärem Kierper, wat Krankheete bekämpft, den Immunsystem, ass am Schlof vill méi aktiv, wéi wann der waakreg sidd.



Schnaarchen?



Ah, lo verstinn ech, firwat ech soss näischt wëll maache wéi schlofen, wann ech krank sinn. A meng Eltere brénge mer da souguer nach Mécken an d'Nascht, nëmme fir datt ech gutt ka raschten a schlofen.



Jo, och, mee ech mengen eppes aneres, eppes Wichteges.



Nodeems der dat lo alles héieren hutt, hutt der lo owes méi Loscht mat Zäit an d'Nascht ze goen?



Nei Fiedere kréien?



Jo, nei Fiedere wuessen haauptsächlech am Schlof. Ganz allgemeng wuesst dir am Schlof.

Ech wosst dach, datt lo nach eng giff kommen ...  
Nujee, elo weess ech op d'mannst, firwat dat gutt ass ... a vläicht hunn ech jo och nach e coolen Dram! Gutt Nuecht dann!!



Neen, dat ass jo erstaunlech!



Jo! An nach eppes Wichteges passéiert am Schlof. Denkt mol un är lescht déck Erkältung.



Do suz ech de ganzen Dag am Nascht an hu bal déi ganzen Zäit geschlof.

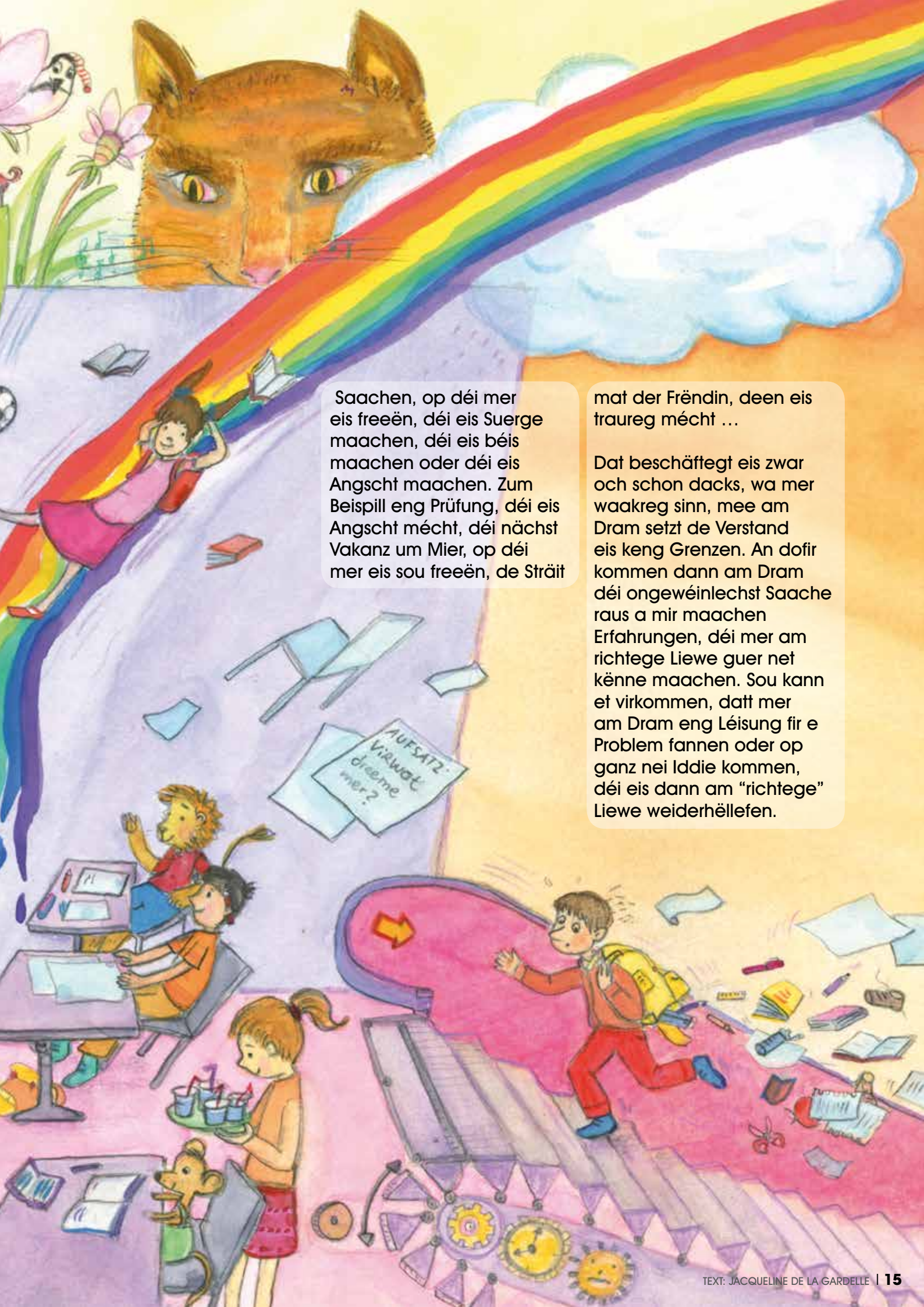


# FIRWAT DREEME MIR?

Am Dram kënne mer fléien  
an ënner Waasser ootmen a  
schwammen, wéi en Delfin. An  
der Schoul sëtze mer niewent  
engem Léiw, dee schwätze kann  
a mir spille Futtball op enger Wiss  
ënner risege Blummen.

Dat, wat mer dreemen, ass  
dacks net ze verstoen, mee  
eis Dreem hunn e Sënn,  
do sinn d'Wëssenschaffler  
sech eens. Si hunn nämlech  
rausfonnt, datt mer am  
Dram Situatiounen aus dem  
Alldag duerchspillen, déi eis  
beschäftegen.





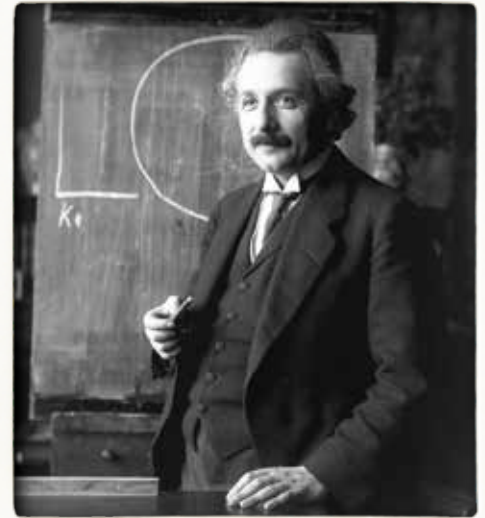
Saachen, op déi mer eis freeën, déi eis Suerge maachen, déi eis béis maachen oder déi eis Angscht maachen. Zum Beispill eng Prüfung, déi eis Angscht mécht, déi nächst Vakanz um Mier, op déi mer eis sou freeën, de Sträit

mat der Frëndin, deen eis traureg mécht ...

Dat beschäftegt eis zwar och schon dacks, wa mer waakreg sinn, mee am Dram setzt de Verstand eis keng Grenzen. An dofir kommen dann am Dram déi ongewéinlechste Saache raus a mir maachen Erfahrungen, déi mer am richtege Liewe guer net kënne maachen. Sou kann et virkommen, datt mer am Dram eng Léisung fir e Problem fannen oder op ganz nei Iddie kommen, déi eis dann am "richtege" Liewe weiderhëlfen.

# WOUSST DE SCHONN?

\* Datt een am Dram d'Aen ganz séier hin an hier beweegt, an zwar ënner den zouenen Aendeckelen?



\* Datt den Albert Einstein duerch seng Dreem op nei Iddie komm ass?



\* Datt de Moler Salvador Dali seng Dreem gemoolt huet?

\* Datt een am Mëttelalter ugeholl huet, d'Dreem géifen engem eppes iwver d'Zukunft soen?



Morpheus  
de griichesche  
Gott vum Dram



\* Datt déi al Griichen a Réimer gemengt hunn, d'Götter géifen hinnen am Dram Rotschléi ginn?





# KNIWWELE

## Bliederlanter



Lanneblieder

faarweg Tënt  
a Pinsel

Zalotenueleg

Gebeessglas

Wuessfaarwen

Téikäerz

wäisse Pabeier

Lee d'Blieder mat den Oderen  
no uewen op den Dësch.



2 Lee d'Blat Pabeier drop a mol mat  
der Wuessfaarf iwver de Pabeier.



3 Mol mat faarweger  
Tënt iwver däin Drock.



5 Looss dréchnen. Wéckel de Pabeier ronderëm  
d'Gebeessglas, stréck e Stéck Bast oder Fuedem  
ronderëm a stell eng Téikäerz dran.



4 Looss d'Tënt dréchnen. Pinsel Zalotenueleg  
driwver, da schéngt d'Luucht duerch de Pabeier.



# IDDiEN, FIR RICHTEG GUTT ZE SCHLOFEN

Déi meescht Schoulkanner brauchen  
tëschent 9 an 11 Stonne Schlof,  
Erwuessener e bësse manner, sou  
tëscht 7 a 9 Stonnen.  
An déi eeler Persounen nach manner.



Mee bei jiddferengem ass dat e bëssen  
anescht.

Déi eng sinn Nuetseilen, déi aner sti mat  
den Hénger op. Déi eng müssen ëmmer  
ganz laang schlofen, déi aner brauchen  
net vill Schlof. Déi eng schlofe wéi e  
Steen, déi aner struwelen déi ganz  
Nuecht. Um Réck, um Bauch, op der  
Säit, de Kapp ënner der Decken, een,  
zwee oder kee Këssen, mat oder ouni  
Kuscheldéier. Jiddferen huet sou seng  
Schlofgewunnechten.

Fann mol raus, wéi s du schléifs: Ass dat an der Woch d'nämlecht, wéi de Weekend? Fro mol deng Frënn a Frëndinnen, wéi si schlofen.



**Egal wéi s de schléifs, hei e puer Tricken, fir jiddferee fir gutt ze schlofen.**

# 1. LAUSCHTER OP DÄI KIERPER!

Géi an d'Bett, wann s de midd bass. Hues de am Dag vill erlieft, geléiert a gespilt an du bass midd, da géi roueg fréi schlofen. Sou kanns de dech gutt erhuelen an du hues bestëmmt dann och nach vill intressant Droom. Bass de net midd, da forcéier dech net, fir ze schlofen, mee maach nach eppes Roueges (Kuck bei Punkt 3).



# 2. GEWINN DER E SCHLOF-RHYTHMUS UN.

Leider schellt all moies déi selwecht Zäit de Wecker an du muss opstoen, egal ob s de midd bass oder net. Dofir gewinn der un, ëmmer em déi nämlecht Zäit an d'Bett ze goen, och wann s de nach net richtig prett bass fir ze schlofen. Du wäerts gesinn, mat der Zäit gëss de dann awer zu där Zäit midd an du gëss villäicht souguer moies ouni Wecker waakreg. Och Schlofe kanns de e bëssen trainéieren!



### MAACH VIRUM 3. SCHLOFEN EPPES, WAT DECH BEROUEGT.

Schonn eng Stonn iers de wëlls schlofe goen, méchs de eppes Roueges: e Buch liesen, eng Geschicht virliese loossen, an däin Tagebuch schreiwen, ... Kuck, datt et an dengem Schlofzëmmer net ze hell ass, zéi d'Ridoen zou a maach keng ze hell Luucht un.

Schiermer vu Computer, Tablet, Smartphone an der Tëlee si sou hell wéi d'Dagesluucht. Dat heescht, si maachen owes waakreg. Huel si net mat an d'Schlofzëmmer, och net als Wecker.



### SCHLOF AN ENGEM ROUEGEN, KILLEN AN DÄISCHTEREN ZËMMER. 4.

Fir ze schlofe brauch ee Rou. Wa Geräischer vun dobaussen dech stéieren, maach d'Dir an d'Fënster zou. Et schléift ee besser, wann et kill am Zëmmer ass an ee sech an eng kuscheleg Decke wéckele kann. Am beschte virum Schlofegoen eng Kéier d'Zëmmer kuerz lëften. Och hell Luucht hält eis vum Schlofen of, dofir schlofen déi meescht gär däischer. Wie sech am Stackdäischeren net wuel fillt, mécht d'Rollued net ganz zou oder mécht sech eng kleng Nuetsluucht un.



### WANN S DE AM DAG VILL 5. ERLIEFT HUES, DA SCHLEIFS DE GUTT.

Erliewen heescht, sech beweegen, raus goen an d'Natur, Saachen ausprobéieren ... Géi also raus an de Bësch, de Park, de Gaart, op d'Spillplaz, ... Hei kanns de spillen, aner Kanner treffen a vill Neies entdecken. An dat hëlleft der, net nëmme gutt ze schlofen, mee och eppes Flottes ze dreemen.



# KNIWWEL

## Eng Hierschtfladder

Du brauchst:

Ficelle

Käscht

Handbuerer

Schéier

Krepppabeier

1  
Buer e Lach  
duerch  
d'Mëtt vun  
der Käscht.

Looss der heibäi  
onbedéngt  
vun engem  
Erwuessenen  
hëllefen!

2

Zéi e Stéck Ficelle  
duerch d'Käscht a  
maach op engem  
Enn e Knuet.

Looss e Stéck  
Ficelle hannert  
dem Knuet.

3  
Rull de Krepp-  
pabeier...

...a schneit  
Sträifen  
erof.

4

Rësel  
d'Sträifen  
auserneen.

5  
Lee se an der Halschent  
op d'Ficelle.

6  
Maach se mat  
engem Knuet  
fest.

7  
Hal deng Hierschtfladder mat der  
Ficelle un a schleider se am Krees  
ronderëm duerch d'Loft. Wat méi  
séier, wat se méi Geräischer mécht.

# iNEMURI

Op ville Plazen an Asien,  
Afrika a Südamerika  
schlofen d'Leit an der  
Öffentlechkeet =  
egal wéini an och  
bal egal wou.

居  
眠  
り



Si profitéiere vun all Geleeënheet fir en Tämpchen ze halen, well dacks sinn d'Nuechte kuerz. D'Leit gi spéit schlofen a sti ganz fréi op. Si schlofen am Metro, am Park, op der Schaff a souguer an der Schoul. Meeschtens nëmme fir eng kuerz Zäit.



An Europa ass dat ganz anescht. Wien an der Öffentlichkeit schléift, géit als faul.



Wouhir kommen déi Ënnerscheeder? Op der Welt gétt et

# DRÄI GROUSS SCHLOFKULTUREN

**1** A Länner mat (nord) europäescher Kultur schlofen d'Leit um Stéck, an der Nuecht.

D'Öffnungszäite vum Zännokter an der Apdikt a Griechenland

**ΦΑΡΜΑΚΕΙΟ**  
**ΩΡΕΣ ΛΕΙΤΟΥΡΓΙΑΣ**  
 09:00πμ-13:30μμ  
 18:00μμ-21:00μμ  
 ΤΗΛ.2247-0-41142

**ΟΔΟΝΤΙΑΤΡΕΙΟ**  
**ΩΡΕΣ ΛΕΙΤΟΥΡΓΙΑΣ**  
 10-13<sup>h</sup>  
 17-21<sup>h</sup>  
 ΤΗΛ.22470-41427  
 ΚΙΝ.697-4497924  
 697-7453086



**2** A waarme Länner, virun allem ronderëm d'Mëttelmier, schlofen d'Leit an 2 Etappen: si ginn nuets spéit schlofen, sti mat Zäit op an halen da Mëttes vun 12 Auer un eng laang Siesta.

Dann ass et am wäermsten a gutt, fir déi Zäit am Schiet ze verschlofen.



3

An Asien, Afrika a Südamerika schléift een an enger laanger a ville kuerzen Etappen. Owes geet et spéit schlofen, moies immens fréi op, daagsiwwer gëtt da bei all Geleeënheet kuerz geschlof.

Si hunn  
e laange Wee bis  
op d'Aarbecht, si schaffe  
vu moies ganz fréi bis  
owes spéit.



A Japan heescht deen  
Daagsiwwer-Tëmpchen Inemuri:

居眠り

Wien dat mécht, gëlt als een,  
dee ganz fläisseg ass. Dofir  
dierf een do dann och mol  
an der Schoul de Kapp e puer  
Minutten op d'Bänk leeën.



# Richtig schlafen!

Jean-Paul Majerus



D'Schoul war haut rëm  
Schlo - fen ass eng  
Hues du vill am



rich-teg krass, hues een dé-cke Kapp... du fills dech sou rich-teg platt,  
wich-teg Saach, schlo-fen ass ge-sond... wann s du net gutt schlo-fe kanns,  
Dag er-lieft, emm-mer op de Been... falls du o - wes an dâi Bett,



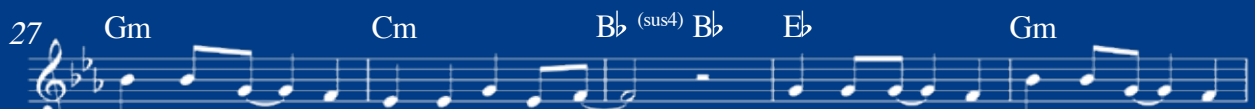
zei-deg fir an d'Klapp... De gan-zen Dag war s du um Dill, gutt  
huet dat oft säi Grond... Den Han-dy, Ta - blet a P - C hunn  
wéi een dé - cke Steen... Géi fréi an d'Klapp a schlof dech aus, du



drop an em - mer frou, mä lo ass Schluss mat Spaass a Spill, an  
näischt beim Bett ver-luer, e bës - se lie - sen dat ass gutt, da  
weess jo wéi et heescht, «ee gud - de Schlof ass Me - de - zin, fir



d'Aen, déi fa-len zou. Dätsch! Freckt! Platt! Géi an d'Bett a  
schléifs du fest bis muer. Kier - per, Séil a Geescht»!



schlof eng Ronn, 10 Ston-nen o - der méi. Drud-del dech an d'De-cke ran an



dreem bis muer-ges fréi. Dat ass im-mens an 't deet sou gutt, well, weess de wat ge-schitt...



Mat dree - me gëtt d'Ge - hir ge - botzt, da



bass de rëm top - fit!

D'Musek an eng gesonge Versioun vum Lidd fënns du op: [inecc.lu/pw](http://inecc.lu/pw)



A satellite night view of Europe, showing the continent's outline and the dense network of city lights. The lights are concentrated in major urban centers and along coastlines. The background is a deep blue, representing the night sky.

Lëtzebuerg

Wann an der Nuecht d'Land liicht, wéi soss  
de Stärenhimmel, gesäit dat zwar schéin  
aus, mee et huet vill Nodeeler. A ville Stied  
an op ville Plazen an Europa kënne mir  
d'Stären net méi gesinn, well et ze vill hell  
ass. Mir schwätze vu

LICHTVERBOD

**Déi vill iwwerdriwwe  
Belichtung ka fir  
Mënschen, Déieren an och  
Planzen allerlee Problemer  
mat sech bréngen.**

**Zum Beispill  
d'Insekten:**

Ugelackelt  
vum Liicht  
fléien dausende vun  
nuetsaktiven Insekten  
ronderëm Stroosseluuchten,  
bellichte Sportsplazen asw..  
Si gi sou staark vun deem



kënschtleche Liicht ugezunn,  
wéi vun engem Staubsauger.  
Si knuppen an, verbrenne  
sech oder sinn dätsch a  
falen erof.

Vill Nuetspäiperleken, déi  
soss Planze bestäube géifen,  
maachen dat doduerch net  
méi. Sou hunn och d'Planzen  
een Nodeel duerch ze  
vill onnëtz Luucht an der  
Nuecht.

**Zum Beispill  
d'Vullen:**

Ganz  
Schwäerm vu  
Vulle kënnen  
an hell bellichten, grouss  
Gebaier oder Tiern arennen  
oder duerch déi vill Luuchten  
d'Orientéierung verléieren.  
Dofir gëtt op ville Plazen an  
där Zäit, wou de Vullenzuch  
ass, d'Geliits ausgeschalt, fir  
datt dat net méi passéiere  
kann.



**Zum Beispill  
d'Fliedermais:**

Nuets gi vill  
Gebaier, wéi z.B d'Kierche  
vu Spotte bellicht.  
Wéinst der Belichtung  
vum Agang vun hirem  
Quartéier (Fliedermais  
wunnen dacks um Späicher  
vun de Kierchen) fléie vill  
Fliedermais ze spéit eraus  
op d'Juegd, well si mengen,  
et wier nach hell. Si friessen  
doduerch ze wéineg an  
hunnen dann och Problemer,  
fir genuch Mëllech fir hir  
Kleng ze hunnen.



**Zum Beispill de  
Mënsch:**

Zevill kënschtlech  
Liicht stéiert eisen  
Dages-Nuets-Rhythmus  
a mir leiden ënner  
Schlofstéierungen.



# Déi grouss Rees

All Joer am Hierscht maachen d'Zuchvulle  
sech op d'Rees an de Süden.

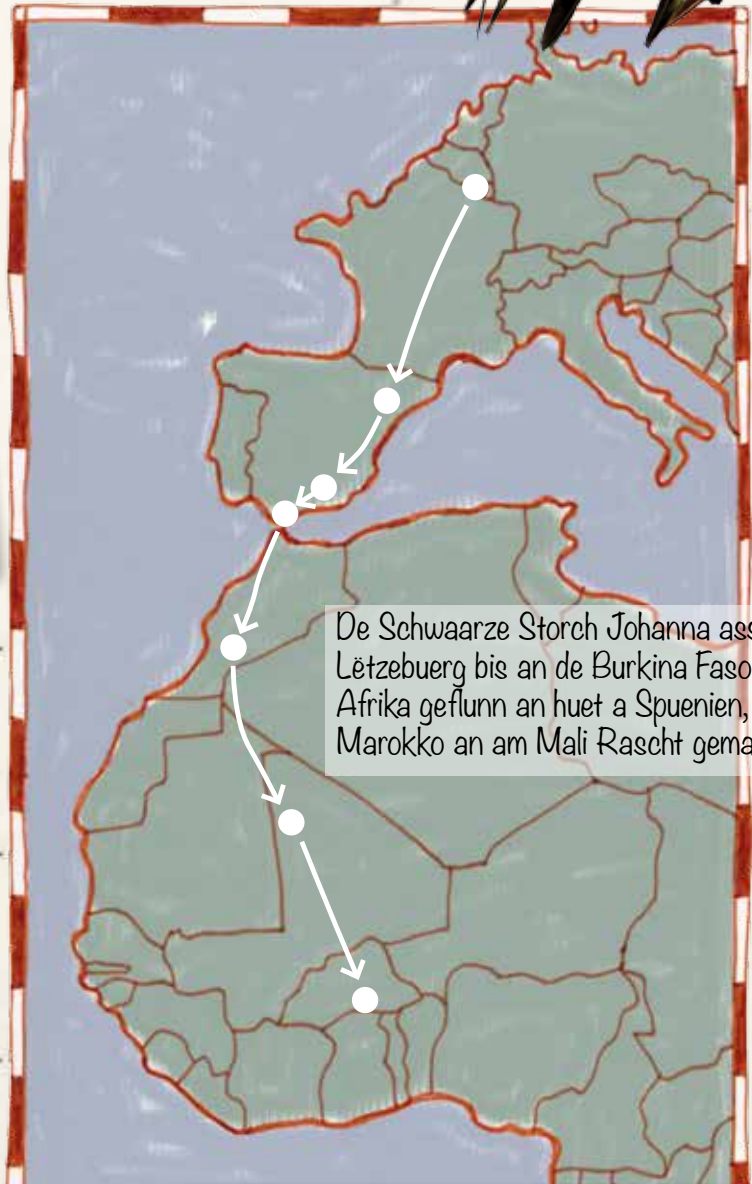


Mir  
Schmeweile friesse  
Mécken. A well et am Wanter  
keng hei ginn, fléie mir bis an  
Afrika.

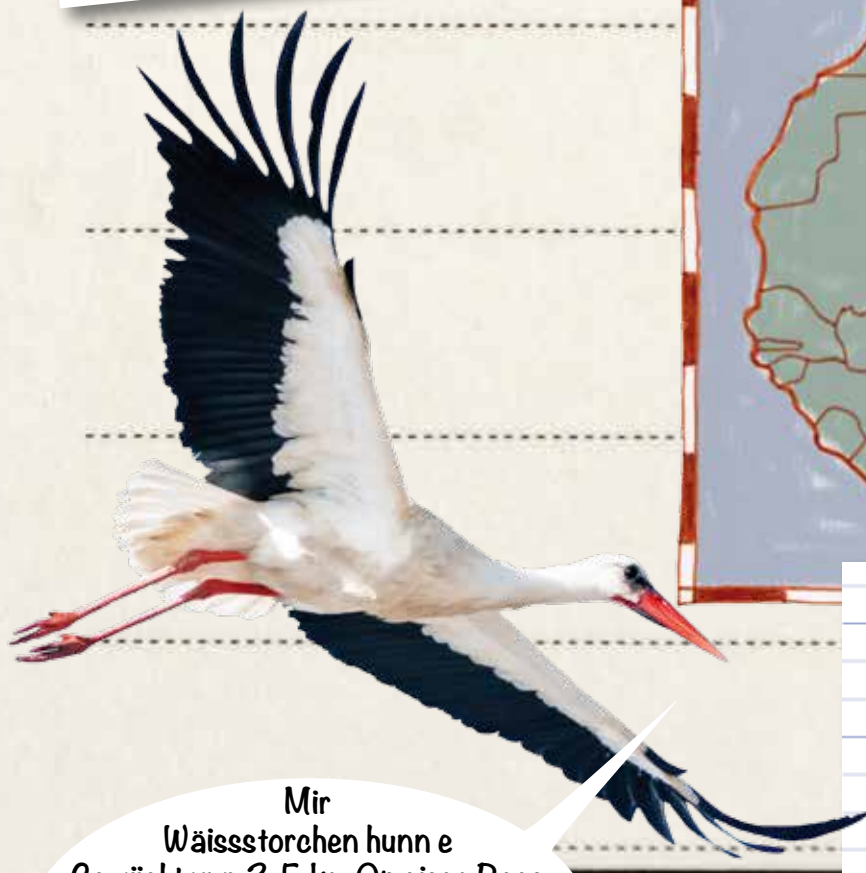


Firwat bleiwen d'Zuchvullen  
net dat ganz Joer bei ons?

Am Wanter fanne si bei ons näischt  
méi ze friessen (et si keng Insekte méi  
do) an dofir fléie si an de Süden.  
Et ass also net, datt et hinnen am  
Wanter bei ons ze kal wär.



De Schwaarze Storch Johanna ass vu  
Lëtzebuerg bis an de Burkina Faso an  
Afrika geflunn an huet a Spuenien, am  
Marokko an am Mali Rascht gemaach.



Mir  
Wäissstorchen hunn e  
Gewiicht vun 3,5 kg. Op eiser Rees  
an Afrika (4.700 km!!) verbrauche mir  
ongeféier 3 kg Fettreserven als «Benzin».  
Klor, datt mir genuch friesse mussen,  
fir dat ze iwwerstoen!

Wéini wëssen d'Vullen, datt et  
Wanter gëtt?

Am Hierscht, wann d'Deeg méi kuerz  
ginn, ginn d'Vullen onroueg. Si friesse  
ganz vill, fir genuch Energie fir hir  
Rees ze hunn. Ënnerwee brauche si  
och nach genuch Raschtplaze mat  
vill Fudder, well et gi Plazen, wou et  
näischt ze friesse gëtt (z. B. iwwer  
dem Mier an der Wüst).

## Wéi fannen d'Zuchvullen de Wee?

D'Zuchrichtung ass de Vullen  
ugebuer.

Déi Zuchvullen, déi **am  
Dag** fléien (Schmewelen,  
Storchen) orientéiere sech  
un der Sonn. Dofir musse si  
de **Stand vun der Sonn** fir  
all Dageszäit kennen (moies  
geet d'Sonn am Osten op,  
mëttens steet si am Süden  
an owes geet si am Westen  
ënner).



Wëssenschaftler  
hunn erausfonnt, datt mir  
Zuchvulle sou eppes wéi eng Auer  
bannen am Kapp hunn.

Wäissstorch



Kuck an de Stärnhimmel: wann s  
du dir eng Linn denks vum Grousse  
Won bis bei den Täissel vum kleng  
Won, dann hues du de Polarstär  
fonnt, deen e bësse méi hell liicht,  
wéi déi Stärer ronderëm.



Routbrëschtchen

Aner Vulle fléien **nuets** (wéi  
d'Routbrëschtchen an  
d'Inten). Si orientéiere sech  
um **Polarstär**, e Stär, deen  
zu all Joreszäit am Norde  
steet. Do stellt sech awer e  
kleng Problem: südlech  
vum Äquator ännert sech  
de Stärnhimmel (de  
Polarstär ass net méi ze  
gesinn). Wouru si sech  
duerno orientéieren, gëtt  
nach erfuerscht.

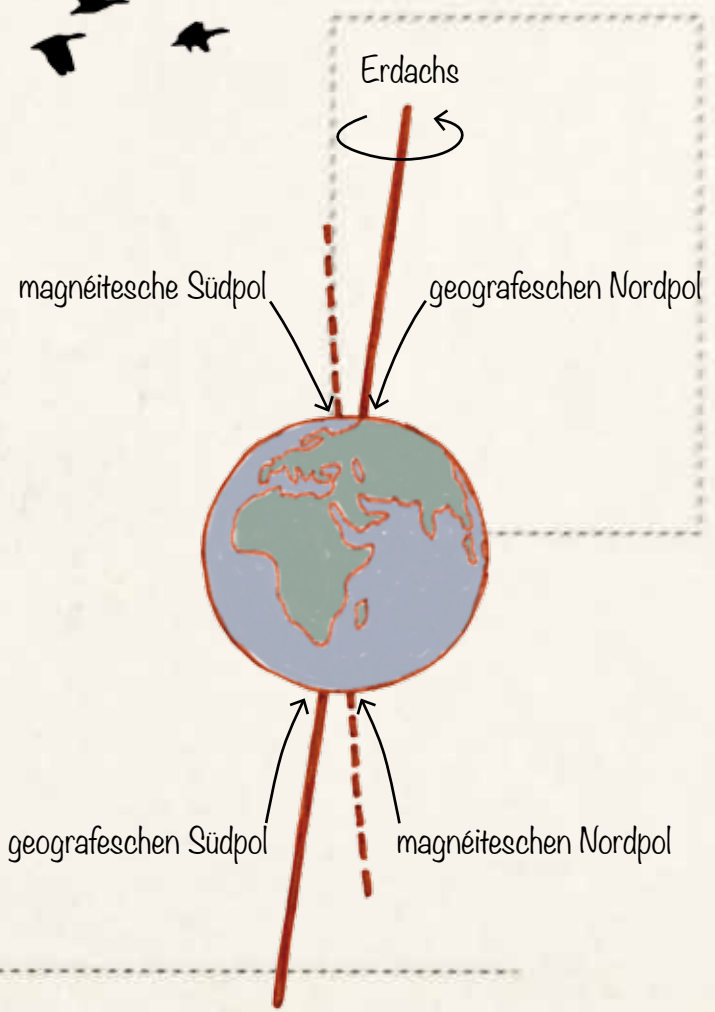




Wann d'Sonn oder d'Stären (bei schlechtem Wieder) net ze gesi sinn, kënne sech d'Vullen un de **Magnéifelder** vun der Äerd orientéieren. De Magnéitkompass ass bei de Vullen am rietsen A. Wéi e genee funktionnéiert, gött nach erfuerscht.

Awer och **Bierger, Baachen, Mierer an Uertschaften** hëllefen den Zuchvullen, fir de Wee ze fannen. Dat erkläert, firwat d'Schaaschteg-schmuewelen all Joer am selwechte Stall bréien.

Raschten ënnerwee bei engem Séi, wou et vill ze friesse gött.



Firwat bleiwen d'Zuchvullen dann net an Afrika?

Am Norde ginn et am Summer masseg Insekten. D'Zuchvullen, déi am Fréijor zrëck an ons Géigende kommen, fannen also genuch ze friesse fir sech an hir Jonk. Am Süden ass an der Brutzäit d'Konkurrenz fir d'Insekten ganz grouss an et ginn do och méi Feinden. Dofir kommen d'Zuchvulle bei ons zrëck a maachen 2 Mol am Jor déi geféierlech Rees.

Wéi gouf erausfonnt, wou  
d'Zuchvullen iwwerwanteren?

Fréier hunn d'Leit gemengt,  
d'Zuchvulle géifen e Wanterschlof  
halen, wéi d'Fliedermais, déi jo och  
laang Zäit fir Vulle gehal gi sinn.  
Réischt virun 100 Joer hunn  
d'Wëssenschaffler den Zuchvulle  
Réng un d'Patten ugedo an domat  
d'Rätsel vum Vullenzuch geléist. Déi  
Réng si ganz kleng a liicht an dofir  
hënnere si d'Vullen net.



D'Vullenexperte  
wëssen, wéi si eis  
upaken! Dat deet eis guer  
näischt!

Schick,  
mäin neie Rank!



Sou gesäit e Rank vun  
engem Vull aus. Do  
ass eng Nummer dra  
gedréckt an déi Plaz,  
vu wou de Rank kënnt.



Fir  
de Vullenzuch  
besser ze erfuerschen ass  
all Informatioun vu beréngte  
Vullen immens wichteg.

Wat man ech, wann ech e Vull  
mat engem Rank fannen?

Schreif d'Ranknummer, den Datum an  
d'Plaz, wou s du de Vull fonnt hues,  
op en Ziedel a schéck dat Ganzt mat  
denger Adress un:  
Claude Heidt 'natur musée' 25 rue  
Münster L-2160 Lëtzebuerg.  
Soubal erausfonnt ginn ass, wou  
de Vull beréngt gouf, kriss du dës  
Informatiounen geschéckt (dat dauert  
dacks e puer Méint).

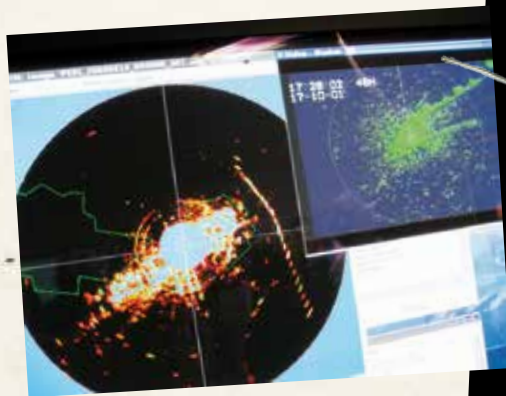


Hunn  
d'ei Leit näischt Besseres  
ze dinn, wéi ons ausze-  
spionéieren?



Schwarzstorch

Mat spezielle Programme  
kënnen d'Vullefuerscher d'ei ganz  
Informatiounen am Computer  
kucken an ënnersichen an domat  
no Fluchrouten oder Raschtplaze  
sichen.



## Erfuerschung vum Vullenzuch mat Satelliten

Fir de Vullenzuch nach besser ze  
erfuerschen, kréie verschidde Vulle  
Sendere ugedo. D'ei gesinn aus, wéi  
e Rucksak mat enger Antenn. D'ese  
Sender schéckt Signaler un e Satellit  
a sou weess een zu all Moment, wou  
de Vull grad drun ass, a souguer, wat  
e mécht (flitt oder rascht).

Jo, a  
Südeuropa gi vill Vullen  
ofgeschoss a gi mol net  
giess.



## Geforen ennerwee

D'Gefore fir d'Zuchvulle sinn  
d'Zerstéierung vu Fiichtgebidder  
(= hire Restaurant) an d'Juegd  
a Südeuropa (Frankräich, Italien,  
Zypern, Malta).

Schéi Gréiss  
aus Afrika!

Johanna

Panewippchen  
'natur musée'  
Lëtzebuerg



# Wéi eng Heck ass dat?

## **Elo am Hierscht liichten d'Hecken an hir Friichte schéi faarweg.**

De Panewippchen hëlleft dir mat dëse Froen  
erausfannen, wéi d'Hecken heeschen.

Huel e Bestëmmungsbuch,  
do kammoud Schung un  
a maach dech  
op de Wee.



# kuck d'Friichten

1 Wéi eng Faarf hunn d'Friichten?



2 Wéi eng Form hunn d'Friichten?



Spackelter



Vullekriichten



Hieselnëss

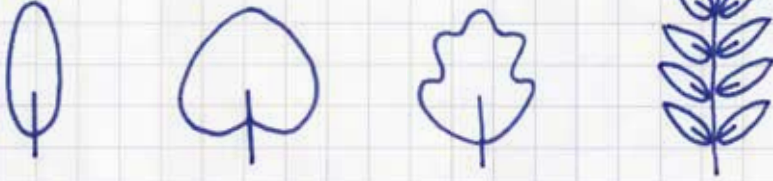


Hielenter



# kuck d'Blieder

1 Wéi eng Form huet d'Blat?



längelzech wéi en Häerz wéi eng Hand zesummegezat

2 Wéi eng Form huet de Bord vum Blat?



glat

gezackt

gewellt

Mullebutzen



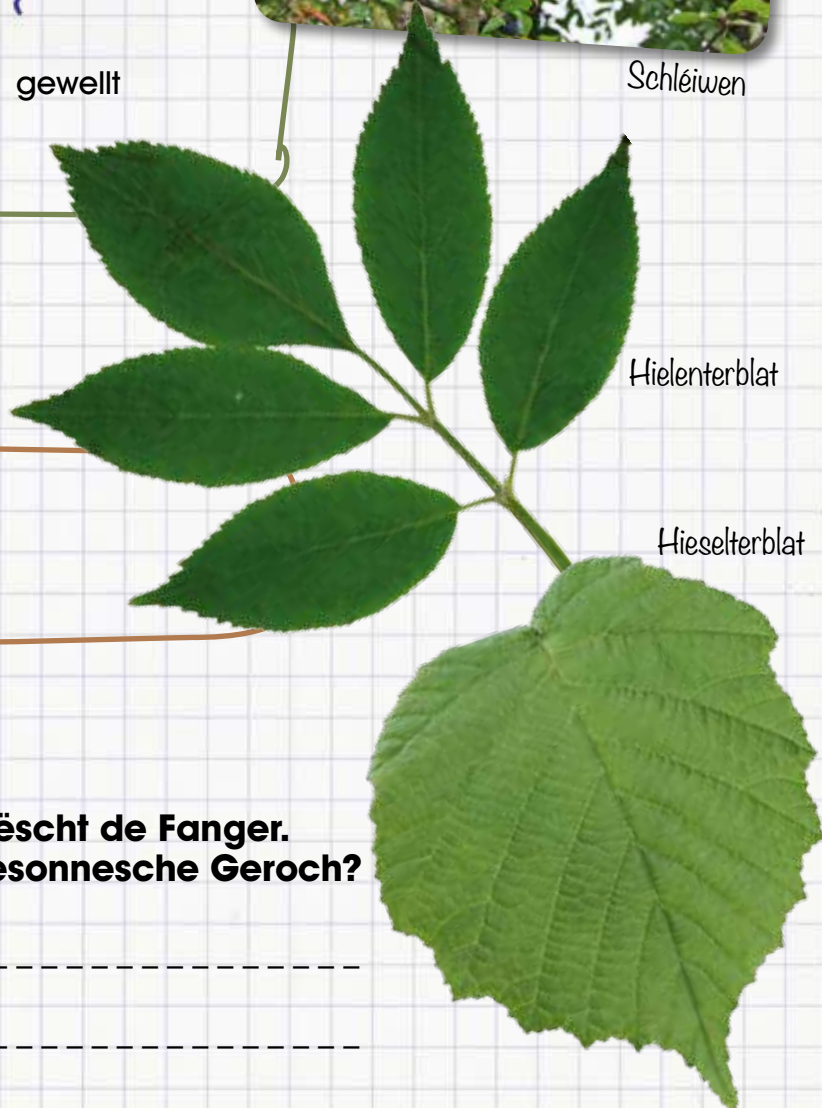
Schleiwien

# kuck d'Äscht

Hunn d'Äscht Picken?

Jo

Nee



Hielenterblat

Hieselterblat

Reif e Blat téscht de Fanger.  
Huet et e besonnesche Geroch?

-----

-----



# Hues du erausfonnt, wéi eng Heck et ass?

**Wäissdar** Weißdorn,  
aubépine, hawthorn, *Crataegus*



Friichten, Mullebutzen: Rout a ronn

**Blieder:** Wéi eng Hand, Bord gewellt

**Äscht** mat Picken

**Heckerous** Hundsrose,  
églantier, dog rose, *Rosa canina*



Friichten, Spackelter: Rout an oval

**Blieder:** Zesummegezat, Bord gezackt

**Äscht** mat Picken

**Vullekiischtebam**

Eberesche, sorbier des oiseleurs,  
rowan, *Sorbus aucuparia*



Friichten, Vullekiischten: Orange a ronn

**Blieder:** Zesummegezat, Bord gezackt

**Äscht** ouni Picken

**Schwaarzen Hielenter**

Schwarzer Holunder, sureau noir,  
black elder, *Sambucus nigra*



Friichten, Hielenterbieren: Blo-schwarz a ronn

**Blieder:** Zesummegezat, Bord gezackt

**Äscht** ouni Picken

**Schléiwendar** Schlehdorn,  
prunellier, blackthorn, *Prunus spinosa*



Friichten, Schléiwen: Blo-schwarz a ronn

**Blieder:** Längelzech, Bord gezackt

**Äscht** mat Picken

**Hieselter** Haselnussstrauch,  
noisetier, common hazel,



*Corylus avellana*

Friichten, Hieselëss: Brong an oval

**Blieder:** Wéi en Häerz, Bord gezackt

**Äscht** ouni Picken

**Rubbel hei e Blatt mat enger Wuessfaarf of.**



...  
nach am  
Bestëmmungsbuch  
nogeckuckt.



**Numm vun dengem Strauch:**



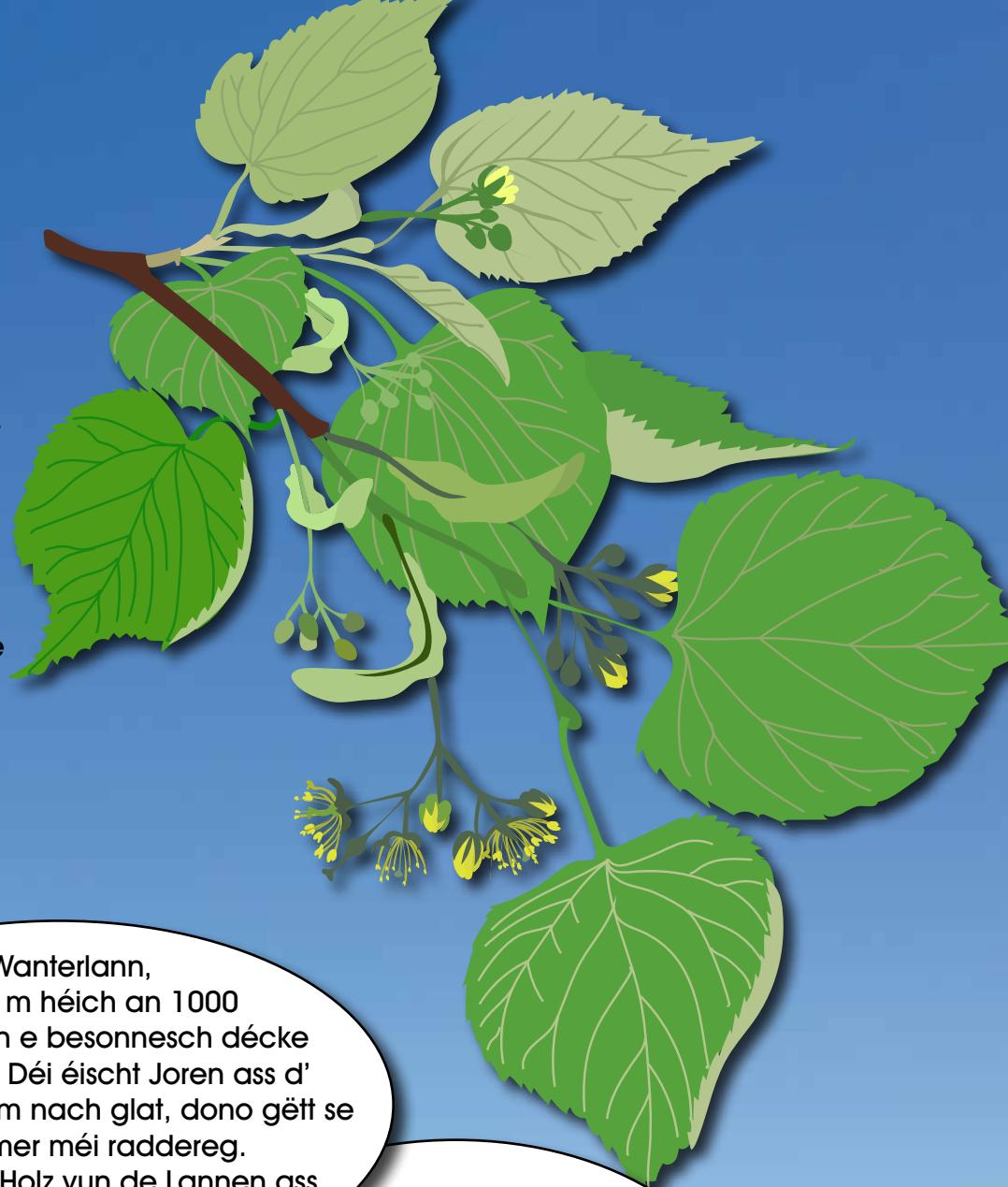


# d'Winterlann

Winterlinde, tilleul à petites feuilles, small-leaved lime, *Tilia cordata*



D'Wanterlann ass zum Bam vum Joer 2016 gewielt ginn. All Joer gëtt e Bam gewielt, fir op hien opmierksam ze maachen a sech besonnesch mat him ze beschäftegen.



Dofir kucken och mir eis d'Lann mol méi genee un:

D'Wanterlann, ka bis 40 m héich an 1000 Joer al ginn an e besonnesch décke Stamm kréien. Déi éischt Joren ass d' Schuel vum Stamm nach glat, dono gëtt se awer ëmmer méi raddereg. Dat hellt, mëllt Holz vun de Lannen ass ganz beléift fir ze schnëtzen.

D'Bléie vun der Wanterlann kann een am Juli scho vu wäitem richen. Mat hirem wonnerbar séissen Doft lackele si dausende vu Beien un. Déi maachen domat de leschten Hunneg fir d'Saison.





Goldegel  
Hierschtblieder



Hir **häärzförmeg Blieder**  
maache si a ville  
Geschichten a Lidder zum  
Bam vun de Verléiften. Am  
Hierscht ginn hir Blieder  
goldegel.

A villen Dierfer stoung fréier  
an der Mëtt eng déck,  
al Lann, bei där gedantz  
a gesonge gouf. **Bei der**  
«Lann» war dacks eng  
wichtig Versammlungsplaz,  
wou d'Leit sech begéint  
si fir wichtig Saachen ze  
schwätzen.

**Probéier aus:**

**Lannepropeller:**  
Gehei een zeidege  
Fruuchstand  
(Droblat mat de  
Lannennëssercher)  
an d'Luucht  
a kuck wéi et  
eroffällt!





Probéier d'Schuel vun engem Lannenäschtchen ze léisen (geet ganz gutt mat engem Spuerschieler). Kraz déi iewescht Schicht vun der Schuel erof an da kanns du de **Bast**

erkennen, dee ganz zolift ass a schwéier ze zerreißen. Fréier gouf dee Bast geholl fir ze bannen, ze flechten a fir Seeler ze dréinen.



### Lannebléientéi:

Zu alle Joreszäiten ass de Lannebléientéi e gudden a gesonden Duuschtfläscher. Bei Erkältungen deet e schweessen a berouegt.



Op 4 lessläffel Lannebléieblieder a 4 lessläffel Melisseblieder 1 Liter kache Waasser schédde an 10 Minutten zéie loossen. Dono siften. Eventuell mat Lannebléienhunneg séissen.

Hei e besonnesch gudden **Schloftéi:**



# KNiWWEL

## Schnëtze mat Lannenäscht

e puer geschielte  
Lannenäscht

eng Feil

e Knäipchen

e Stéck Schläifpabeier

Zeechen eng Spiral op däin  
hëlzenen Aascht.

Mam Knäipche schnëtzt du den  
opgemoolte Strécher no ...

.... bis du déi schéi Spiral  
hues, wou den Hunneg gutt  
kann eroflafen. Mam  
Schläifpabeier kanns  
du dat Ganzt nach glatt  
schlänfen.

# KNiWwWEL

Pass och hei gutt  
op deng Fangeren  
op!!

## Knäpp



e puer geschielte  
Lannenäsch

Schneit mat  
engem Fuusseschwanz (See)  
deng Äscht an 1/2 cm  
däck Tranchen.

Buer 2 Lächer  
dran.

Schläif nach  
e bässe glatt, a  
fäerdeg sinn  
deng Knäpp.

## De Panewippchen

'natur musée' - 25, rue Münster -  
L-2160 Lëtzebuerg - Tel.: 462233 450

[www.naturmusee.lu](http://www.naturmusee.lu)  
[www.panda-club.lu](http://www.panda-club.lu)

## Impressum

### Redaktiounscomité:

S. Backes, J. de la Gardelle, S. Goerens, C. Greisen,  
M. Grosbusch, M. Hagen, S. Hagen, C. Heidt,  
M. Hoffmann, G. Kersch, M. Kirsch, F. Theisen, M. Ursone,  
F. Wolff.

### Texter:

J. de la Gardelle, S. Goerens, M. Grosbusch, S. Hagen,  
C. Heidt, G. Kersch, M. Kirsch, J.-P. Majerus, M. Schaltz.

### Grafik an Illustratioun:

S. Goerens, S. Hagen, M. Moritz.

### Fotoen:

S2 Hannergrund: ©shutterstock, Eschenspanner:  
Nelly Erang, Vullenhaus: mnhn  
S4-7 orange Séistär: Tato Grasso, aner: mnhn  
S8-9 Guy Kersch  
S16 Einstein: F. Schmutzer, Dali: Allan Warren, Morpheus:  
shakko  
S17 mnhn  
S21 mnhn  
S22-24 Siesta: Salah dasirax, Siesta Kazen: Markoz,  
aner: Jacqueline de la Gardelle  
S26 shutterstock  
S28 mdk09  
S29 shutterstock  
S30 Storchentuch: Henrike Mühlichen, Storch: Richard  
Bartz, Routbräschchen: Jang Schock,  
aner: shutterstock  
S31 Vullen Silhouette: Andreas Trebte, Vullenzuch Séi:  
VZFallmigrationUSFishandWildlifeService  
S32 Beréngung uewen an Opschreiwen: Julio Reis,  
aner: mnhn  
S33 Schwaarzstorch: Patrick Lorgé, Computerbild:  
Gerard M, Jeeër: shutterstock  
S34 shutterstock  
S35 Hieselter: mdk09, aner: mnhn  
S36 Wäissdar: Frank Vincentz, aner: mnhn  
S37 mnhn  
S38-39 shutterstock  
S40-41 Lanneblat: Ptelea, Lannepropeller: Didier  
Descouens, grouss Foto Lann a kleng Foto giel  
Blieder: shutterstock, aner: mnhn  
S42-43 mnhn

## De Panewippchen gëtt ënnerstëtzt vun

Ministère de la Culture - Musée national d'histoire  
naturelle  
Ministère du Développement durable et des  
Infrastructures - Administration de la Nature et des  
Forêts  
Ministère de la Santé

## Abonnementer & Info

[panda-club@mnhn.lu](mailto:panda-club@mnhn.lu)  
Tel.: 462233 450

Als Member vum Panda Club kriss du d'Zeitung  
„De Panewippchen“ 4 mol am Joer geschéckt.  
Fir Erwuessener, déi „De Panewippchen“ fir e Grupp  
vu Kanner wëllen abonnieren, si 6 Exemplare vun  
all Nummer gratis, vum 7. Exemplar u froe mir en  
Onkäschtebäitrag vun 1 Euro pro Ausgab a pro Exemplar.

# FAMILLJEFEST

## VUM 'NATUR MUSÉE'

25. September 2016

12.00-18.00 Auer

Spiller an Atelieren zu den  
Themen Natur an Ëmwelt.

Wou: ronderëm den 'natur musée'  
an Neimënster am Stadgronn

Fir Iessen a Gedrénks ass gesuergt



Kuck den Ateliersprogramm op  
[WWW.PANDA-CLUB.LU](http://WWW.PANDA-CLUB.LU)



AN ZEUMMENAARBECHT MAT:

